

ส่วนที่ ๒ ยุทธศาสตร์การพัฒนากองคกรปกครองส่วนท้องถิ่น

๑. ความสัมพันธ์ระหว่างแผนพัฒนาระดับมหภาค

๑.๑ แผนยุทธศาสตร์ชาติ ๒๐ ปี

ยุทธศาสตร์ชาติ ๒๐ ปี พ.ศ. ๒๕๖๑-๒๕๘๐ เป็นแผนการพัฒนาประเทศ ที่กำหนดกรอบและแนวทางการพัฒนาให้หน่วยงานของรัฐทุกภาคส่วนต้องทำตาม เพื่อให้บรรลุวิสัยทัศน์ประเทศไทยที่ว่า “ประเทศไทยมีความมั่นคง มั่งคั่ง ยั่งยืน เป็นประเทศที่พัฒนาแล้ว ด้วยการพัฒนาตามหลักปรัชญาของเศรษฐกิจพอเพียง” หรือเป็นคติพจน์ประจำชาติว่า “มั่นคง มั่งคั่ง ยั่งยืน” เพื่อสนองตอบต่อผลประโยชน์แห่งชาติ โดยที่รัฐธรรมนูญ แห่งราชอาณาจักรไทย มาตรา ๖๕ กำหนดให้รัฐพึงจัดให้มียุทธศาสตร์ชาติเป็นเป้าหมายการพัฒนาประเทศอย่างยั่งยืนตามหลักธรรมาภิบาล เพื่อใช้เป็นกรอบในการจัดทำแผนต่างๆให้สอดคล้องและบูรณาการกัน เพื่อให้เกิดพลังผลักดันร่วมกันไปสู่เป้าหมายดังกล่าว ยุทธศาสตร์ชาติ ๒๐ ปี (พ.ศ. ๒๕๖๑-๒๕๘๐) เป็นยุทธศาสตร์ชาติฉบับแรกของประเทศไทยตามรัฐธรรมนูญ แห่งราชอาณาจักรไทย ซึ่งจะต้องนำไปสู่ การปฏิบัติเพื่อให้ประเทศไทยบรรลุวิสัยทัศน์ “ประเทศไทยมีความมั่นคง มั่งคั่ง ยั่งยืน เป็นประเทศพัฒนาแล้ว ด้วยการพัฒนาตามหลักปรัชญาของเศรษฐกิจ พอเพียง” เพื่อความสุขของคนไทยทุกคนเพื่อให้ประเทศสามารถยกระดับการพัฒนาให้บรรลุวิสัยทัศน์และเป้าหมายการพัฒนาประเทศ จึงจำเป็นต้องกำหนดยุทธศาสตร์การพัฒนาประเทศระยะยาวที่มุ่งเน้นการสร้างสมดุลระหว่างการพัฒนา ความมั่นคง เศรษฐกิจ สังคม และสิ่งแวดล้อม ประกอบด้วย ๖ ยุทธศาสตร์ ได้แก่

๑. ยุทธศาสตร์ชาติด้านความมั่นคง
๒. ยุทธศาสตร์ชาติด้านการสร้างความสามารถในการแข่งขัน
๓. ยุทธศาสตร์ชาติด้านการพัฒนาและเสริมสร้างศักยภาพทรัพยากรมนุษย์
๔. ยุทธศาสตร์ชาติด้านการสร้างโอกาสและความเสมอภาคทางสังคม
๕. ยุทธศาสตร์ชาติด้านการสร้างการเติบโตบนคุณภาพชีวิตที่เป็นมิตรต่อสิ่งแวดล้อม
๖. ยุทธศาสตร์ชาติด้านการปรับสมดุลและพัฒนาระบบการบริหารจัดการภาครัฐ

ประเทศไทยในปัจจุบันจึงอยู่ในช่วงเวลาแห่งการปฏิรูปประเทศไปสู่ความ “มั่นคง มั่งคั่ง และยั่งยืน” เพื่อความสุขของคนไทยทุกคนเป็นช่วงเวลาประเทศไทยให้ความสำคัญกับการกำหนดยุทธศาสตร์การพัฒนาประเทศในระยะยาวซึ่งไม่ได้มองการพัฒนาในระยะใกล้เพียงอย่างเดียวหากแต่มองถึงอนาคตของคนไทยทุกคนในอีก ๒๐ ปีข้างหน้า

๑.๒ แผนพัฒนาเศรษฐกิจและสังคมแห่งชาติ ฉบับที่ ๑๓ (พ.ศ. ๒๕๖๖-๒๕๗๐)

ในการจัดทำแผนพัฒนาท้องถิ่น ต้องมีความเชื่อมโยงของยุทธศาสตร์ในภาพรวม (Strategylinkage) ความเชื่อมโยงในเชิงยุทธศาสตร์ที่เชื่อมต่อกันเพื่อให้เกิดภาพรวม (Overview) การเชื่อมโยงจากจุดหนึ่งไปจุดหนึ่งในเชิงยุทธศาสตร์ โดยสามารถนำเข้าสู่รอยต่อที่เข้าหากันได้อย่างกลมกลืนแม้ว่าจะเรียกชื่อที่แตกต่างกันก็ตามแต่ก็สามารถเดินทางไปด้วยกันได้ ในเชิงยุทธศาสตร์เป็นการเชื่อมโยงความสัมพันธ์ระหว่างยุทธศาสตร์ระดับมหภาคกับยุทธศาสตร์ขององค์กรปกครองส่วนท้องถิ่น ได้แก่ (๑) ยุทธศาสตร์ชาติ ๒๐ ปี (๒) แผนพัฒนาเศรษฐกิจและสังคมแห่งชาติ) การกำหนดเป้าหมายการพัฒนาที่ยั่งยืน (Sustainable Development Goals: SDGs) (๔) แผนพัฒนาจังหวัด/กลุ่มจังหวัด/ภาค (๕) ยุทธศาสตร์การพัฒนาขององค์กรปกครองส่วนท้องถิ่นในเขตจังหวัดและ (๖) ยุทธศาสตร์ขององค์กรปกครองส่วนท้องถิ่น การกำหนดและการวิเคราะห์ความเชื่อมโยงองค์รวมที่นำไปสู่การพัฒนาท้องถิ่นจากยุทธศาสตร์ทุกระดับ มีความสัมพันธ์หรือเชื่อมโยงกันอย่างไรเพื่อให้การพัฒนาท้องถิ่นสอดคล้องกับยุทธศาสตร์ระดับมหภาคและยุทธศาสตร์ขององค์กรปกครองส่วนท้องถิ่นประกอบด้วย (๑) วิสัยทัศน์ (๒) ยุทธศาสตร์ (๓) เป้าประสงค์ (๔) ตัวชี้วัด (๕) ค่าเป้าหมาย (๖) กลยุทธ์ และ (๗) จุดยืนทางยุทธศาสตร์ซึ่งองค์การบริหารส่วนตำบลท่าตลาด ได้จัดทำแผนพัฒนาท้องถิ่น (พ.ศ. ๒๕๖๖ – ๒๕๗๐) ที่มีความเชื่อมโยงของยุทธศาสตร์ดังกล่าว และเชื่อมโยงกับแผนพัฒนาเศรษฐกิจและสังคมแห่งชาติ ฉบับที่ ๑๓ ด้วย โดยนำหมุดหมายในแผนพัฒนาเศรษฐกิจและสังคมแห่งชาติ ฉบับที่ ๑๓ มาจัดทำรายละเอียดที่มีความสอดคล้องหรือเชื่อมโยงกับยุทธศาสตร์ชาติ ๒๐ ปี แผนพัฒนาจังหวัด/กลุ่มจังหวัด/ภาค ยุทธศาสตร์การพัฒนาขององค์กรปกครองส่วนท้องถิ่นในเขตจังหวัด และยุทธศาสตร์องค์กรปกครองส่วนท้องถิ่น ซึ่งมารายละเอียดดังนี้

แผนพัฒนาเศรษฐกิจและสังคมแห่งชาติ ฉบับที่ ๑๓ (พ.ศ. ๒๕๖๖ – ๒๕๗๐) มีสถานะเป็นแผนระดับที่ ๒ ซึ่งเป็นกลไกที่สำคัญในการแปลงยุทธศาสตร์ชาติไปสู่การปฏิบัติ และใช้เป็นกรอบสำหรับการจัดทำแผนระดับที่ ๓ เพื่อให้การดำเนินงานของภาคีการพัฒนาที่เกี่ยวข้องสามารถสนับสนุนการบรรลุเป้าหมายตามยุทธศาสตร์ชาติตามกรอบระยะเวลาที่คาดหวังไว้ได้โดยพระราชบัญญัติสภาพัฒนาการเศรษฐกิจและสังคมแห่งชาติ พ.ศ. ๒๕๖๑ บัญญัติให้แผนพัฒนาเศรษฐกิจและสังคมแห่งชาติ ฉบับที่ ๑๒ มีผลบังคับใช้ถึงวันที่ ๓๐ กันยายน ๒๕๖๕ ส่งผลให้กรอบระยะเวลา ๕ ปีของแผนพัฒนาเศรษฐกิจและสังคมแห่งชาติ ฉบับที่ ๑๓ เริ่มต้น ณ วันที่ ๑ ตุลาคม ๒๕๖๕ ครอบคลุมปีงบประมาณ (พ.ศ. ๒๕๖๖ – ๒๕๗๐) ซึ่งเป็นระยะ ๕ ปีที่สองของยุทธศาสตร์ชาติ ทั้งนี้ การจัดทำแผนพัฒนาฯ ฉบับที่ ๑๓ อยู่บนความตั้งใจที่จะให้แผนมีจุดเน้นและเป้าหมายของการพัฒนาที่เป็นรูปธรรม สามารถบ่งบอกทิศทาง การพัฒนาที่ชัดเจนที่ประเทศควรมุ่งไปในระยะ ๕ ปี ถัดไป โดยเป็นผลที่เกิดจากกระบวนการสังเคราะห์ข้อมูลอย่างรอบด้าน ทั้งสถานะของทุนในมิติต่างๆ บทเรียนของการพัฒนาที่ผ่านมาตลอด จนการเปลี่ยนแปลงของปัจจัยและเงื่อนไขที่จะมีอิทธิพลต่อองค์ประกอบต่างๆ ของประเทศ รวมถึงการสนับสนุนให้ภาคีการพัฒนาทุกภาคส่วนเข้ามามีส่วนร่วมในการแลกเปลี่ยนความคิดเห็นอย่างกว้างขวางตั้งแต่ในขั้นตอนการกำหนดกรอบทิศทางของแผนไปจนถึงการยกร่างแผน นอกจากนี้ การจัดทำแผนพัฒนาฯ ฉบับที่ ๑๓ ยังอยู่ในช่วงเวลาที่ทั่วโลก รวมถึงประเทศไทยต้องเผชิญกับข้อจำกัด หลากหลายประการที่เป็นผลสืบเนื่องมาจากสถานการณ์การแพร่ระบาดของโควิด-๑๙ ซึ่งไม่เพียงแต่ก่อให้เกิดการเจ็บป่วย และเสียชีวิตของประชากร แต่ยังส่งผลให้เกิดเงื่อนไขทางเศรษฐกิจและการดำเนินชีวิตของประชาชนทุกกลุ่ม นอกจากนี้ ในระยะของแผนพัฒนาฯ ฉบับที่ ๑๓ ยังเป็นช่วงเวลาที่แนวโน้มของการพัฒนาของเทคโนโลยีอย่างก้าวกระโดด การเปลี่ยนแปลงสภาพภูมิอากาศที่มีความรุนแรงเพิ่มขึ้นการเป็นสังคมสูงวัยของประเทศไทยและหลายประเทศทั่วโลก

ตลอดจนการเปลี่ยนแปลงด้านภูมิรัฐศาสตร์ระหว่างประเทศ ดังนั้น การขับเคลื่อนการพัฒนาประเทศท่ามกลางกระแสแนวโน้มการเปลี่ยนแปลงดังกล่าวจึงต้องให้ความสำคัญกับการเสริมสร้างความเข้มแข็งจากภายในให้สามารถเติบโตต่อไปได้อย่างมั่นคงท่ามกลางความผันแปรที่เกิดขึ้นรอบด้าน และคำนึงถึงผลประโยชน์ของประเทศทั้งทางเศรษฐกิจ สังคมและสิ่งแวดล้อมอย่างยั่งยืน

ในการกำหนดทิศทางของแผนพัฒนาฯ ฉบับที่ ๑๓ ให้ประเทศสามารถก้าวข้ามความท้าทายต่างๆ เพื่อให้ “ประเทศไทยมีความมั่นคง มั่งคั่ง ยั่งยืน เป็นประเทศพัฒนาแล้ว ด้วยการพัฒนาตามหลักปรัชญาของเศรษฐกิจพอเพียง” ตามเจตนารมณ์ของยุทธศาสตร์ชาติ ได้อาศัยหลักการและแนวคิด ๔ ประการ ดังนี้

๑. หลักปรัชญาของเศรษฐกิจพอเพียง

๒. การสร้างความสามารถในการ

๓. เป้าหมายการพัฒนาอย่างยั่งยืนของสหประชาชาติ

๔. การพัฒนาเศรษฐกิจชีวภาพ เศรษฐกิจหมุนเวียน เศรษฐกิจสีเขียว

เพื่อถ่ายทอดเป้าหมายหลักไปสู่ภาพของการขับเคลื่อนที่ชัดเจนในลักษณะของวาระการพัฒนาที่เอื้อให้เกิดการทำงานร่วมกันของหลายหน่วยงานและหลายภาคส่วนในการผลักดันการพัฒนาเรื่องใดเรื่องหนึ่งให้เกิดผลได้อย่างเป็นรูปธรรม แผนพัฒนาฯ ฉบับที่ ๑๓ จึงได้กำหนดจุดหมายการพัฒนา จำนวน ๑๓ หมุดหมาย ซึ่งเป็นการบ่งบอกถึงสิ่งที่ประเทศไทยปรารถนาจะ “เป็น” หรือมุ่งหวังจะ “มี” เพื่อสะท้อนประเด็นการพัฒนาที่มีลำดับความสำคัญสูงต่อการพลิกโฉมประเทศไทยสู่ “สังคมก้าวหน้า เศรษฐกิจสร้างมูลค่าอย่างยั่งยืน” โดยหมุดหมายทั้ง ๑๓ ประการ แบ่งออกได้เป็น ๔ มิติ ดังนี้

๑. มิติภาคการผลิตและบริการเป้าหมาย ประกอบด้วย

หมุดหมายที่ ๑ ไทยเป็นประเทศชั้นนำด้านสินค้าเกษตรและเกษตรแปรรูปมูลค่าสูง

หมุดหมายที่ ๒ ไทยเป็นจุดหมายของการท่องเที่ยวที่เน้นคุณภาพและความยั่งยืน

หมุดหมายที่ ๓ ไทยเป็นฐานการผลิตยานยนต์ไฟฟ้าที่สำคัญของโลก

หมุดหมายที่ ๔ ไทยเป็นศูนย์กลางทางการแพทย์และสุขภาพมูลค่าสูง

หมุดหมายที่ ๕ ไทยเป็นประตูการค้าการลงทุนและยุทธศาสตร์ทางโลจิสติกส์ที่สำคัญของภูมิภาค

หมุดหมายที่ ๖ ไทยเป็นศูนย์กลางอุตสาหกรรมอิเล็กทรอนิกส์อัจฉริยะและอุตสาหกรรม

ดิจิทัลของอาเซียน

๒. มิติโอกาสและความเสมอภาคทางเศรษฐกิจและสังคม ประกอบด้วย

หมุดหมายที่ ๗ ไทยมีวิสาหกิจขนาดกลางและขนาดย่อมที่เข้มแข็งมีศักยภาพสูงและสามารถแข่งขันได้

หมุดหมายที่ ๘ ไทยมีพื้นที่และเมืองอัจฉริยะที่น่าอยู่ ปลอดภัย เติบโตได้อย่างยั่งยืน

หมุดหมายที่ ๙ ไทยมีความยากจนข้ามรุ่นลดลง และมีความคุ้มครองทางสังคมที่เพียงพอเหมาะสม

๓. มิติความยั่งยืนของทรัพยากรธรรมชาติและสิ่งแวดล้อม

หมุดหมายที่ ๑๐ ไทยมีเศรษฐกิจหมุนเวียนและสังคมคาร์บอนต่ำ

หมุดหมายที่ ๑๑ ไทยสามารถลดความเสี่ยงและผลกระทบจากภัยธรรมชาติและเปลี่ยนแปลง

สภาพภูมิอากาศ

๔. มิติปัจจัยผลักดันการพลิกโฉมประเทศ

หมุดหมายที่ ๑๒ ไทยมีกำลังคนสมรรถนะสูง มุ่งเรียนรู้อย่างต่อเนื่อง ตอบโจทย์การพัฒนาแห่ง

อนาคต

หมวดหมู่ที่ ๑๓ ไทยมีภาครัฐที่ทันสมัย มีประสิทธิภาพ และตอบโจทย์ประชาชน

ความเชื่อมโยงระหว่างหมวดหมู่การพัฒนา กับเป้าหมายหลักแสดงไว้ในแผนภาพที่ ๓.๑ โดยหมวดหมู่การพัฒนาที่กำหนดขึ้นเป็นประเด็นที่มีลักษณะเชิงบูรณาการที่ครอบคลุมการพัฒนาตั้งแต่ในระดับต้นน้ำจนถึงปลายน้ำ และสามารถนำไปสู่ผลพัฒนาทั้งในมิติเศรษฐกิจ สังคม ทรัพยากรธรรมชาติและสิ่งแวดล้อมไปพร้อมๆ กัน ทำให้หมวดหมู่แต่ละประการสามารถสนับสนุนเป้าหมายหลักได้มากกว่าหนึ่งข้อ นอกจากนี้การพัฒนาภายใต้แต่ละหมวดหมู่ไม่ได้แยกขาดจากกัน แต่มีการสนับสนุนหรือเอื้อประโยชน์ซึ่งกันและกัน

แผนภาพที่ ๓.๑ ความเชื่อมโยงระหว่างหมวดหมู่การพัฒนา กับเป้าหมายหลัก



๑.๓ แผนพัฒนาภาค/แผนพัฒนากลุ่มจังหวัด/แผนพัฒนาจังหวัด

แผนพัฒนากลุ่มจังหวัดภาคเหนือตอนบน ๒ (พ.ศ.๒๕๖๑ - ๒๕๖๕) (เชียงราย-พะเยา-แพร่-น่าน)

เป้าหมายการพัฒนา :

“**ประตูการค้าสากล โดดเด่นวัฒนธรรมล้านนา
สินค้าเกษตรปลอดภัย ประชาชนร่วมใจอนุรักษ์ทรัพยากรธรรมชาติ**”

พันธกิจ (Mission) :

๑. ส่งเสริมพัฒนาเศรษฐกิจ การค้าการลงทุน การท่องเที่ยว และโลจิสติกส์เชื่อมโยงสู่สากล ให้มีการ ขยายตัวเพิ่มขึ้น
๒. ส่งเสริมพัฒนาการและสร้างความเข้มแข็งให้ภาคเกษตร อุตสาหกรรม เพื่อเพิ่มมูลค่า
๓. พัฒนาและส่งเสริมการท่องเที่ยวเชิงอนุรักษ์วัฒนธรรม อารยธรรมแห่งล้านนาตะวันออก ดำรงไว้ ซึ่ง ศิลปวัฒนธรรมและวิถีชีวิตที่เป็นเอกลักษณ์และเป็นอัตลักษณ์และสุขภาพ
๔. อนุรักษ์ พัฒนา และส่งเสริมการบริหารจัดการทรัพยากรธรรมชาติและสิ่งแวดล้อมให้มีความ สมบูรณ์ ดำรง ฐานทรัพยากรธรรมชาติและการจัดการสิ่งแวดล้อมที่ดี

เป้าประสงค์หลัก (Goals)

๑. เป็นศูนย์กลางการค้า การลงทุน และโลจิสติกส์เชื่อมโยงกลุ่มประเทศอนุภูมิภาคกลุ่มน้ำโขง (GMS) และ AEC เพื่อเพิ่มขีดความสามารถทางการแข่งขัน และเพิ่มรายได้จากการส่งออกสินค้าไปยัง ต่างประเทศ (กลุ่ม GMS , AEC และประเทศอื่นๆ) รวมทั้งลดค่าใช้จ่ายของผู้ประกอบการ
๒. เพิ่มผลิตภาพและมูลค่าของสินค้าเกษตรปลอดภัยที่มีศักยภาพ และอุตสาหกรรมเกษตรที่ได้ มาตรฐาน เพื่อมุ่งสู่ตลาดโลก
๓. พัฒนาการท่องเที่ยวเพิ่มมูลค่าและคุณภาพผลิตภัณฑ์ และคุณค่าสินค้าและบริการเน้น ฐานเศรษฐกิจที่ยั่งยืน เพิ่มมูลค่าการท่องเที่ยว เพื่อเพิ่มรายได้
๔. ทรัพยากรธรรมชาติได้รับการอนุรักษ์ฟื้นฟูให้มีความอุดมสมบูรณ์และสิ่งแวดล้อมและพลังงาน ได้รับการบริหารจัดการตามมาตรฐานด้วยความมีส่วนร่วมของชุมชนสู่การเป็นกลุ่มจังหวัดสีเขียว

ประเด็นการพัฒนาของกลุ่มจังหวัดภาคเหนือตอนบน ๒

ประเด็นการพัฒนาที่ ๑ : พัฒนาเป็นฐานเศรษฐกิจสร้างสรรค์มูลค่าสูง

ประเด็นการพัฒนาที่ ๒ : ส่งเสริมและพัฒนาสุขภาพวิถีใหม่สู่ความยั่งยืน

ประเด็นการพัฒนาที่ ๓ : อนุรักษ์ทรัพยากรธรรมชาติและพัฒนาขีดความสามารถในการรับมือสาธารณภัย

วัตถุประสงค์

๑. เป็นศูนย์กลางการค้า การลงทุน และโลจิสติกส์เชื่อมโยงกลุ่มประเทศอนุภูมิภาคน้ำโขง(GMS) และ AEC เพื่อเพิ่มขีดความสามารถทางการแข่งขันและเพิ่มรายได้จากการส่งออกสินค้าไปยังต่างประเทศและประเทศอื่นๆ รวมทั้งลดค่าใช้จ่ายของผู้ประกอบการ

๒. เพิ่มผลิตภาพและมูลค่าของสินค้าเกษตรปลอดภัยที่มีศักยภาพ และอุตสาหกรรมการเกษตรที่ได้มาตรฐานเพื่อมุ่งสู่ตลาดโลก

๓. พัฒนาการท่องเที่ยวเพิ่มมูลค่าและคุณภาพผลิตภัณฑ์ และคุณค่าสินค้าและบริการเน้นฐานเศรษฐกิจที่ยั่งยืน เพิ่มมูลค่าการท่องเที่ยวเพื่อเพิ่มรายได้

๔. ทรัพยากรธรรมชาติได้รับการอนุรักษ์ฟื้นฟูให้มีความอุดมสมบูรณ์และสิ่งแวดล้อมและพลังได้รับบริหารจัดการตามมาตรฐานด้วยความมีส่วนร่วมของชุมชนสู่การเป็นกลุ่มจังหวัดสีเขียว

ตัวชี้วัด:

๑. เพิ่มประสิทธิภาพด้านการค้าและโลจิสติกส์เชื่อมโยงกับต่างประเทศ
๒. เพิ่มประสิทธิภาพภาคการเกษตรและอุตสาหกรรม
๓. ยกระดับการท่องเที่ยวเพิ่มรายได้สู่ชุมชน
๔. เพิ่มการมีส่วนร่วมของชุมชนเพื่อการบริหารจัดการทรัพยากรธรรมชาติและสิ่งแวดล้อม ประเด็นการพัฒนาของกลุ่มจังหวัดภาคเหนือตอนบน ๒

๑.๔ ยุทธศาสตร์การพัฒนาขององค์กรปกครองส่วนท้องถิ่นในเขตจังหวัด

ยุทธศาสตร์ขององค์กรปกครองส่วนท้องถิ่น ในเขตจังหวัดพะเยา (พ.ศ.๒๕๖๖ -๒๕๗๐)

วิสัยทัศน์ “เมืองน่าอยู่ ชุมชนเข้มแข็ง ประชาชนมีคุณภาพชีวิตที่ดี”

ยุทธศาสตร์การพัฒนาขององค์กรปกครองส่วนท้องถิ่นจังหวัดพะเยา พ.ศ.๒๕๖๖ - ๒๕๗๐ ประกอบด้วย ๖ ยุทธศาสตร์ ดังนี้

ยุทธศาสตร์ที่ ๑ พัฒนาสาธารณสุขและการกีฬา

แนวทางการพัฒนา

๑.๑ ส่งเสริมการดำเนินงานด้านสาธารณสุขมูลฐาน และเสริมสร้างสุขภาวะที่ดีให้กับประชาชนตลอดจนการสนับสนุนวัสดุอุปกรณ์ทางการแพทย์ที่จำเป็นในการป้องกันโรคติดเชื้อไวรัสโคโรนา(โควิด-๑๙) เพื่อพัฒนาคุณภาพชีวิตของประชาชนให้มีสุขภาพที่ดี

๑.๒ ส่งเสริมและสนับสนุนให้มีสถานที่สำหรับการออกกำลังกายและแข่งขันกีฬา

๑.๓ ส่งเสริมสุขภาพอนามัยและนันทนาการ

๑.๔ ส่งเสริมการจัดให้มีสวนสาธารณะหรือสถานที่พักผ่อนหย่อนใจ

๑.๕ ส่งเสริมและสนับสนุนการกีฬาทุกชนิด ตลอดจนสนับสนุนการจัดการแข่งขันกีฬาในทุกระดับ

๑.๖ เสริมสร้างความเข้มแข็งของเครือข่ายอาสาสมัครสาธารณสุขประจำหมู่บ้าน ในการช่วยเหลือด้านสาธารณสุขพื้นฐานในชุมชน

ยุทธศาสตร์ที่ ๒ พัฒนาเศรษฐกิจและการท่องเที่ยว

แนวทางการพัฒนา

- ๒.๑ ส่งเสริมให้ประชาชนน้อมนำปรัชญาเศรษฐกิจพอเพียงเป็นแนวทางในการดำเนินชีวิต
- ๒.๒ ส่งเสริมการพัฒนาและปรับปรุงภูมิทัศน์แหล่งท่องเที่ยวให้สวยงาม และประชาสัมพันธ์ให้เป็นที่รู้จักมากขึ้น ตลอดจนจัดให้มีระบบข้อมูลเพื่อการจัดการท่องเที่ยวอย่างเป็นระบบ
- ๒.๓ พัฒนาและส่งเสริมอาชีพให้แก่ เยาวชน ประชาชน ผู้สูงอายุ กลุ่มแม่บ้าน กลุ่มอาชีพและกลุ่มองค์กรต่างๆ ตลอดจนผู้ด้อยโอกาส เพื่อให้มีความรู้ในการประกอบอาชีพและเพิ่มรายได้ให้แก่ครอบครัวมากขึ้น
- ๒.๔ ส่งเสริมให้ชุมชนมีส่วนร่วมในการจัดการท่องเที่ยวเชิงนิเวศ วัฒนธรรม และการพัฒนาการบริการและการท่องเที่ยวที่มีคุณภาพ
- ๒.๕ ส่งเสริมการเกษตรผสมผสานและเกษตรอินทรีย์ เพื่อให้ผลผลิตทางการเกษตรปลอดภัยจากสารพิษ
- ๒.๖ ส่งเสริมและพัฒนาสินค้าหนึ่งตำบลหนึ่งผลิตภัณฑ์(OTOP) งานฝีมือ และหัตถกรรมให้เป็นสินค้าที่มี

คุณภาพ

ยุทธศาสตร์ที่ ๓ พัฒนาโครงสร้างพื้นฐาน

แนวทางการพัฒนา

- ๓.๑ พัฒนาแหล่งน้ำเพื่อการอุปโภค-บริโภค และการเกษตรอย่างพอเพียงและทั่วถึง เป็นระบบลุ่มน้ำพร้อมจัดทำแผนที่น้ำอย่างครอบคลุมทุกพื้นที่
- ๓.๒ สนับสนุนและช่วยเหลือผู้ประสบปัญหาภัยแล้งและขาดแคลนน้ำ
- ๓.๓ ส่งเสริมให้มีระบบการคมนาคม และการขนส่งที่เชื่อมต่อระหว่างองค์กรปกครองส่วนท้องถิ่นอื่นให้ได้มาตรฐาน เพื่อให้การคมนาคมและการขนส่งสินค้ามีความสะดวกรวดเร็ว และกระจายความเจริญไปทุกพื้นที่
- ๓.๔ สนับสนุนด้านเทคนิค วิชาการ เครื่องมือ เครื่องจักรกลและบุคลากร ในการพัฒนาและแก้ไขปัญหาโครงสร้างพื้นฐานให้กับองค์กรปกครองส่วนท้องถิ่นและหน่วยงานอื่นๆ
- ๓.๕ ส่งเสริมการวางผังการใช้ที่ดินให้เป็นระบบ และการจัดการใช้ที่ดินอย่างเหมาะสม โดยการสนับสนุนให้มีการจัดทำผังเมืองรวม เพื่อวางแนวทางการพัฒนาเมืองและชุมชนให้มีระเบียบรองรับการขยายตัวของชุมชนในอนาคต

ยุทธศาสตร์ที่ ๔ พัฒนาสังคม การศึกษา ศาสนาและวัฒนธรรม

แนวทางการพัฒนา

- ๔.๑ ส่งเสริมและพัฒนาคุณภาพชีวิตแก่เด็ก สตรี ผู้สูงอายุ และผู้ด้อยโอกาส หรือ ศูนย์สามวัยครอบคลุมทุกตำบลและการจัดสวัสดิการสังคมต่างๆ เพื่อให้มีคุณภาพชีวิตที่ดีขึ้น
- ๔.๒ ส่งเสริมและสนับสนุนการจัดการศึกษา เพื่อเพิ่มโอกาสการเรียนรู้อย่างทั่วถึงอย่างต่อเนื่องทั้งในและนอกระบบ
- ๔.๓ ส่งเสริมการอนุรักษ์และฟื้นฟูศิลปะ จารีตประเพณี ขนบธรรมเนียมประเพณีและภูมิปัญญาท้องถิ่นให้คงอยู่สืบต่อไป
- ๔.๔ การทำนุบำรุงศาสนาและส่งเสริมวัฒนธรรมอันดีงามของท้องถิ่น
- ๔.๕ สนับสนุนและส่งเสริมงานด้านการป้องกันและแก้ไขปัญหายาเสพติด ตลอดจนแก้ไขปัญหาลูกและเยาวชนในกลุ่มเสี่ยง และการแก้ไขปัญหาสังคมในด้านต่างๆ
- ๔.๖ สนับสนุนการป้องกันและบรรเทาสาธารณภัย
- ๔.๗ สนับสนุนการป้องกันปัญหาอาชญากรรมและการจราจร เพื่อสร้างความปลอดภัยในชีวิตและทรัพย์สิน

ยุทธศาสตร์ที่ ๕ พัฒนาทรัพยากรธรรมชาติและสิ่งแวดล้อม

แนวทางการพัฒนา

- ๕.๑ ส่งเสริมการสร้างจิตสำนึกของประชาชน เด็กและเยาวชนในการอนุรักษ์ทรัพยากรธรรมชาติและสิ่งแวดล้อม
- ๕.๒ ส่งเสริมการจัดการสิ่งแวดล้อมและมลพิษต่างๆ ที่มีผลต่อสุขภาพอนามัยและคุณภาพชีวิตของประชาชน
- ๕.๓ ส่งเสริมและสนับสนุนการแก้ไขปัญหาน้ำเน่าเสีย
- ๕.๔ ส่งเสริมการดูแลและบำรุงรักษาป่าไม้ ที่ดิน โดยการปลูกป่าทดแทนและรักษาสภาพแวดล้อมของแหล่งต้นน้ำลำธาร
- ๕.๕ ส่งเสริมการประหยัดพลังงานและการรณรงค์แก้ไขปัญหาภาวะโลกร้อน

ยุทธศาสตร์ที่ ๖ พัฒนาการเมืองการบริหาร

แนวทางการพัฒนา

- ๖.๑ ใช้หลักธรรมาภิบาลในการบริหารจัดการเพื่อให้องค์กรมีความโปร่งใส ตรวจสอบได้ และประชาชนได้ประโยชน์สูงสุด
- ๖.๒ ส่งเสริมการมีส่วนร่วมของประชาชนทุกภาคส่วนในการบริหารงาน การตรวจสอบติดตามประเมินผลการปฏิบัติงานและการป้องกันการทุจริต
- ๖.๓ เสริมสร้างความเข้มแข็งของชุมชนให้สามารถพึ่งพาตนเองได้ ตลอดจนส่งเสริมการจัดให้มีสถานที่สำหรับประชุม อบรมและจัดกิจกรรมต่างๆ
- ๖.๔ ส่งเสริมการมีส่วนร่วมของประชาชน ผู้นำชุมชน ผู้นำ ท้องถิ่น กลุ่มองค์กรต่างๆ ในการพัฒนาท้องถิ่น เพื่อให้เกิดเป็นเครือข่ายความร่วมมือ ตลอดจนประสานการจัดทำแผนพัฒนาท้องถิ่น เพื่อให้สามารถแก้ไขปัญหาและตอบสนองความต้องการของประชาชนได้อย่างแท้จริง
- ๖.๕ พัฒนาบุคลากรให้มีความรู้ความสามารถและประสบการณ์เพื่อให้สามารถปฏิบัติงานอย่างมีประสิทธิภาพ
- ๖.๖ เสริมสร้างความรู้เกี่ยวกับประชาธิปไตย สิทธิและหน้าที่ของพลเมืองและการเลือกตั้ง เพื่อให้การพัฒนาท้องถิ่นเป็นไปตามเจตนารมณ์ของประชาชน
- ๖.๗ การรณรงค์ปกป้องสถาบันชาติ ศาสนาและพระมหากษัตริย์ ตลอดจนการเสริมสร้างความสมานฉันท์
- ๖.๘ การเผยแพร่ข้อมูลข่าวสารและประชาสัมพันธ์ผลการดำเนินงานให้ประชาชนได้รับทราบอย่างทั่วถึง

๒. ยุทธศาสตร์ขององค์กรปกครองส่วนท้องถิ่น(เทศบาล)

๒.๑ วิสัยทัศน์

“ ชุมชน ท้องถิ่นเข้มแข็ง แหล่งเกษตรกรรม น้อมนำเศรษฐกิจพอเพียง ”

๒.๒ ยุทธศาสตร์

- ยุทธศาสตร์ที่ ๑ ด้านพัฒนาเศรษฐกิจ
- ยุทธศาสตร์ที่ ๒ ด้านพัฒนาสังคม การศึกษา การสาธารณสุข ศาสนาและวัฒนธรรม
- ยุทธศาสตร์ที่ ๓ ด้านบริหารจัดการทรัพยากรธรรมชาติและสิ่งแวดล้อม
- ยุทธศาสตร์ที่ ๔ ด้านความมั่นคงและการรักษาความสงบเรียบร้อย
- ยุทธศาสตร์ที่ ๕ ด้านส่งเสริมการบริหารจัดการตามหลักธรรมาภิบาล

๒.๓ เป้าประสงค์

๑. พัฒนาด้านโครงสร้างพื้นฐานทั้งทางบกและทางน้ำให้ประชาชนมีความเป็นอยู่ที่ดีขึ้น
๒. พัฒนาสองข้างทางถนนสายหลัก ลำน้ำ และสถานที่ท่องเที่ยวในตำบลให้ดียิ่งขึ้น
๓. ประชาชนมีอาชีพ มีรายได้และมีความเป็นอยู่ที่ดีขึ้น
๔. อนุรักษ์ ศิลปวัฒนธรรม ประเพณี ภูมิปัญญาของท้องถิ่นให้คงอยู่สืบไป
๕. เด็ก เยาวชนและประชาชนได้รับการสนับสนุนด้านการศึกษาอย่างทั่วถึง
๖. ประชาชนปราศจากโรคภัยไข้เจ็บและมีสุขภาพอนามัย สมบูรณ์ แข็งแรงขึ้น
๗. การอนุรักษ์ทรัพยากรธรรมชาติและสิ่งแวดล้อม พัฒนาแหล่งน้ำสาธารณะต่างๆ และขยะมูลฝอย
๘. สนับสนุนงานด้านการป้องกันและบรรเทาสาธารณภัยต่างๆในตำบลให้มีประสิทธิภาพมากขึ้น
๙. สนับสนุนป้องกันและแก้ไขปัญหาเสพติด
๑๐. พัฒนาศักยภาพขององค์กรให้มีประสิทธิภาพมากขึ้น
๑๑. ส่งเสริมให้ผู้บริหาร พนักงานเทศบาล และผู้นำท้องถิ่น ได้รับการฝึกอบรมและทัศนศึกษาดูงาน เพื่อเพิ่มประสิทธิภาพในการทำงานให้ดียิ่งขึ้น

๒.๔ ตัวชี้วัด

- จำนวนถนน ได้มาตรฐานเพิ่มขึ้น
- จำนวนระบายน้ำ ระบบน้ำประปาได้มาตรฐานเพิ่มขึ้น
- จำนวนผู้มีฝีมือด้านอาชีพและรายได้เพิ่มขึ้น
- จำนวนประชากรในพื้นที่มีการอนุรักษ์วัฒนธรรมประเพณีท้องถิ่นเพิ่มขึ้น
- จำนวนผู้ที่ได้รับการศึกษามีคุณภาพชีวิตที่ดีเพิ่มขึ้น
- จำนวนประชากรในพื้นที่มีสุขภาพ และอนามัยที่ดีขึ้น
- จำนวนประชากรในพื้นที่มีการบริหารจัดการอนุรักษ์ทรัพยากรธรรมชาติที่ดีขึ้น
- จำนวนประชากรด้านการป้องกันและบรรเทาสาธารณภัยมีประสิทธิภาพเพิ่มขึ้น
- ปัญหาเสพติดลดลง
- องค์กรมีศักยภาพในการบริหารงานและทันต่อความต้องการของประชาชนเพิ่มขึ้น
- จำนวนผู้บริหาร บุคลากร และผู้นำท้องถิ่นมีประสิทธิภาพในการบริหารงานเพิ่มขึ้น

๒.๕ ค่าเป้าหมาย

๑. เทศบาลจัดให้มีโครงสร้างพื้นฐานในด้านต่างๆ เพื่อให้บริการประชาชนได้ปีละ ๕ โครงการ
๒. ประชาชนในท้องถิ่นมีรายได้เพิ่มขึ้นจากการฝึกอบรมกลุ่มอาชีพร้อยละ ๕
๓. ประชาชนในพื้นที่เทศบาล เข้ามามีส่วนร่วมในการดำเนินโครงการ/กิจกรรม งานศาสนา ศิลปวัฒนธรรมประเพณีท้องถิ่นและงานกีฬาและนันทนาการเพื่อขึ้นร้อยละ ๑๐ ต่อปี
๔. ประชาชนผู้ประสบสาธารณภัยมีความพึงพอใจในการแก้ไขปัญหาความเดือดร้อน ร้อยละ ๘๐
๕. ปัญหาเสพติดที่เกิดขึ้นในพื้นที่ลดลง ร้อยละ ๕ ต่อปี
๖. เทศบาลตำบลบ้านด้ามีผลการปฏิบัติงานที่มีประสิทธิภาพ ร้อยละ ๖๐
๗. ประชาชนเข้ามามีส่วนร่วมในการอนุรักษ์ธรรมชาติเพิ่มขึ้นร้อยละ ๑๐ ต่อปี

๒.๖ กลยุทธ์

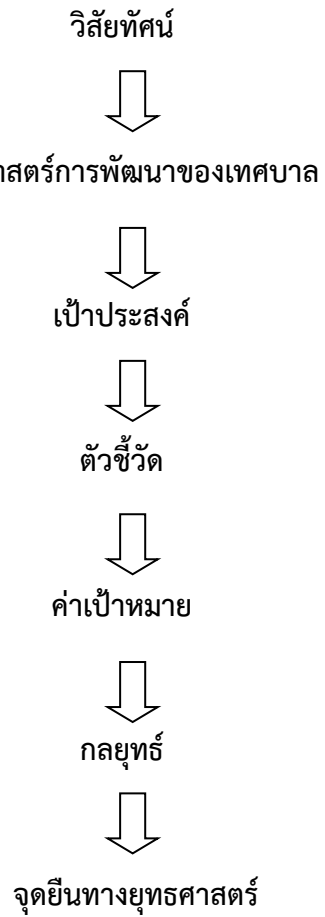
๑. พัฒนาโครงสร้างพื้นฐานทางเศรษฐกิจ
๒. พัฒนาแหล่งน้ำเพื่อการอุปโภค-บริโภค และทำการเกษตร
๓. พัฒนาด้านสาธารณสุข-โรคและสาธารณสุขการ
๔. ส่งเสริมและสนับสนุนด้านการศึกษา สาธารณสุข และการกีฬา
๕. ส่งเสริมและพัฒนาคุณภาพชีวิตเด็ก เยาวชน สตรี ผู้สูงอายุ ผู้พิการ ผู้ยากไร้ และผู้ด้อยโอกาส
๖. ส่งเสริมอาชีพให้กับประชาชน
๗. ส่งเสริมและพัฒนากลุ่มองค์กรประชาชนให้มีความเข้มแข็ง
๘. ป้องกัน บำบัด ฟื้นฟู ติดตามและช่วยเหลือเกี่ยวกับยาเสพติด
๙. สนับสนุนด้านความปลอดภัยในชีวิตและทรัพย์สินของประชาชน
๑๐. ส่งเสริมให้ประชาชนเข้ามามีส่วนร่วมในการพัฒนาท้องถิ่น และสร้างเครือข่ายประชาธิปไตย
๑๑. พัฒนาและส่งเสริมด้านการเกษตร ด้านการท่องเที่ยว
๑๒. อนุรักษ์ ฟื้นฟูทรัพยากรธรรมชาติและสิ่งแวดล้อม
๑๓. อนุรักษ์ ฟื้นฟู สืบสานศาสนา ศิลปวัฒนธรรม จารีตประเพณี และภูมิปัญญาท้องถิ่น
๑๔. ส่งเสริมให้ประชาชนนำแนวทางปรัชญาเศรษฐกิจพอเพียงมาใช้ในการดำเนินชีวิต
๑๕. พัฒนาประสิทธิภาพในการปฏิบัติงานในด้านต่างๆ เพื่อให้บริการประชาชนได้อย่างทั่วถึง
๑๖. ส่งเสริมให้ทุกภาคส่วนเข้ามามีส่วนร่วมในการปฏิบัติงานในด้านต่างๆของเทศบาลภายใต้หลัก
ธรรมาภิบาล

๒.๗ จุดยืนทางยุทธศาสตร์

๑. พัฒนาชุมชนให้น่าอยู่มีความปลอดภัย โดยได้รับบริการสาธารณะด้านโครงสร้างพื้นฐาน
ที่จำเป็นเพื่อความสะดวก รวดเร็ว และรองรับการขยายตัวของชุมชนและเศรษฐกิจ
๒. พัฒนาระบบการศึกษา ส่งเสริมและสนับสนุนกิจกรรมสำคัญทางศาสนา อนุรักษ์ศิลปวัฒนธรรม
ท้องถิ่นให้คงอยู่สืบไป
๓. ส่งเสริมและพัฒนาศักยภาพคนและความเข้มแข็งของชุมชนในการพึ่งตนเองตามหลักปรัชญาของ
เศรษฐกิจพอเพียง
๔. กำจัดขยะมูลฝอยสิ่งปฏิกูลและมลภาวะสิ่งแวดล้อมในท้องถิ่นอย่างมีระบบและมีความยั่งยืน
๕. เทศบาลมีการบริหารจัดการภาครัฐที่ดีและมีส่วนร่วมจากทุกภาคส่วน

๒.๘ ความเชื่อมโยงของยุทธศาสตร์ในภาพรวม

การจัดทำแผนพัฒนาท้องถิ่นของเทศบาลมีความเชื่อมโยงของยุทธศาสตร์ในภาพรวม ดังนี้



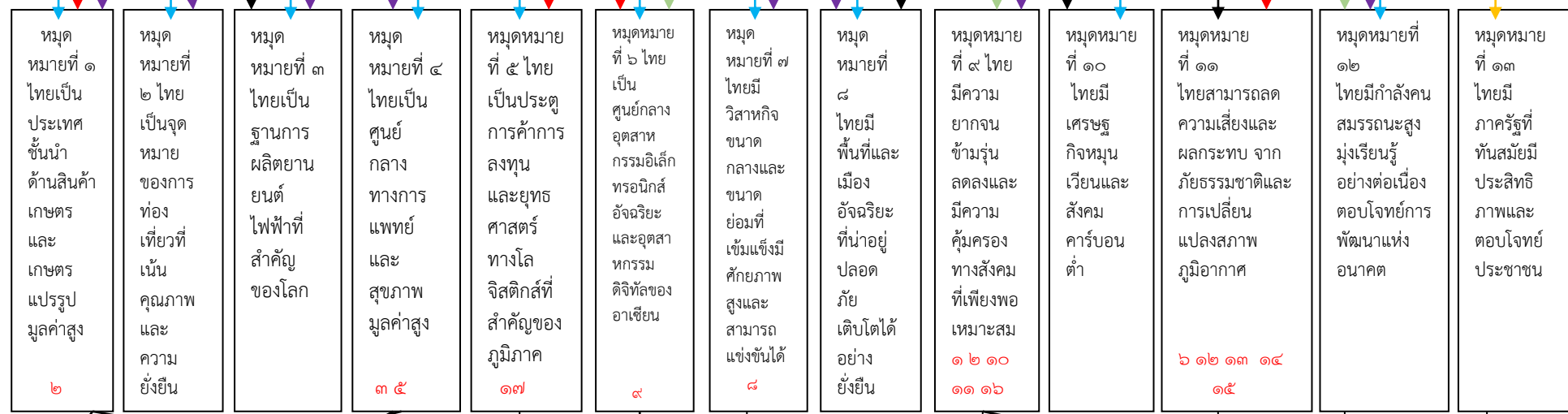
ความเชื่อมโยงยุทธศาสตร์การพัฒนากับยุทธศาสตร์การพัฒนาระดับท้องถิ่น

โครงสร้างความเชื่อมโยงแผนยุทธศาสตร์การพัฒนาเทศบาลตำบลบ้านด้า พ.ศ. 2566-2570

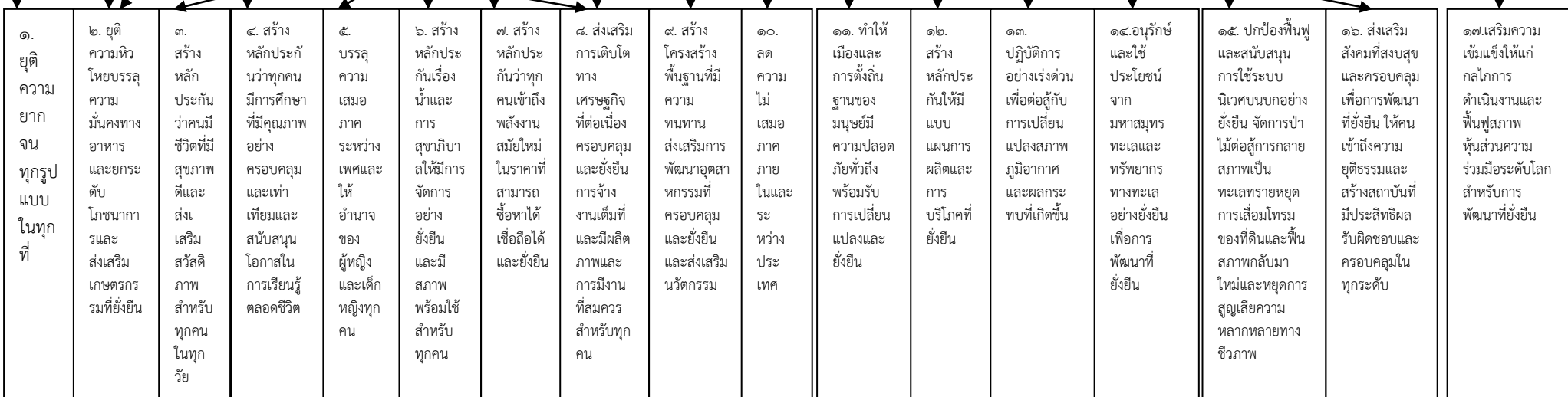
ยุทธศาสตร์ชาติ ๒๐ ปี

แผนพัฒนาเศรษฐกิจ
ฉบับที่ ๑๓

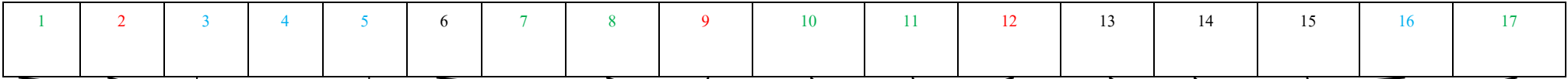
- ย๑. ด้านความมั่นคง
- ย๒. ด้านการสร้าง ความความสามารถ ในการแข่งขัน
- ย๓. ด้านการพัฒนา และเสริมสร้างศักยภาพ ทรัพยากรมนุษย์
- ย๔. ด้านการสร้างโอกาส ความเสมอภาคและเท่า เทียมกันทางสังคม
- ย๕. ด้านการสร้างการ เติบโตบนคุณภาพ ชีวิตที่ เป็นมิตรกับสิ่งแวดล้อม
- ย๖. ด้านปรับสมดุลและ พัฒนา ระบบการบริหาร จัดการภาครัฐ



เป้าหมาย
การพัฒนา
ที่ยั่งยืน
SDGs



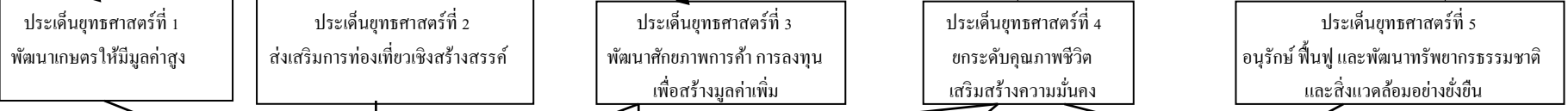
เป้าหมายการพัฒนาที่ยั่งยืน SDGs



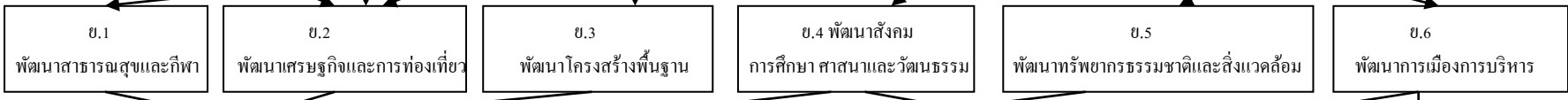
แผนยุทธศาสตร์กลุ่มจังหวัด



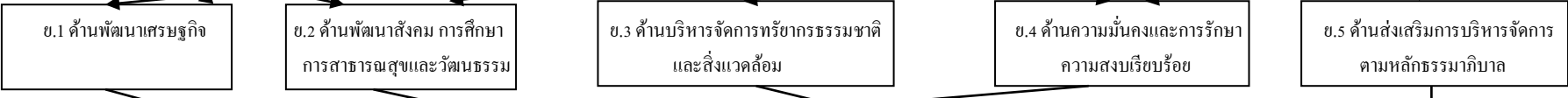
ยุทธศาสตร์จังหวัด



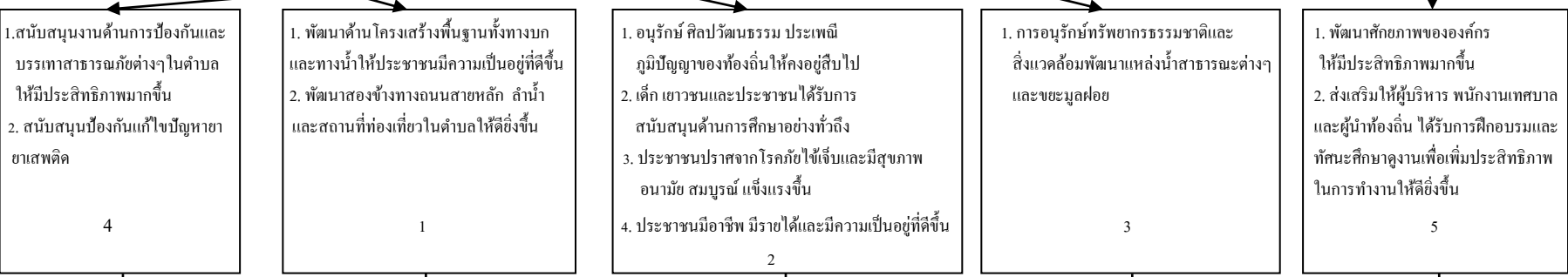
ยุทธศาสตร์การพัฒนาของ อปท. ในเขตจังหวัด



ยุทธศาสตร์การพัฒนาของท้องถิ่น



เป้าประสงค์



กลยุทธ์

- 4
1. ปกป้อง และเปิดทุนสถาบันชาติ ศาสนา และพระมหากษัตริย์
 2. ป้องกันและแก้ไขปัญหาสุขภาพจิต
 3. พัฒนาศักยภาพด้านความปลอดภัยในชีวิตและทรัพย์สิน อาชญากรรม อุบัติภัย และสาธารณภัย
 4. เสริมสร้างความเข้มแข็งองค์กรประชาชน

- 1
1. พัฒนาโครงสร้างพื้นฐาน เพื่อรองรับการเปลี่ยนแปลงและสนับสนุนด้านเศรษฐกิจการท่องเที่ยวและการลงทุน
 2. พัฒนาแหล่งน้ำและบริหารจัดการน้ำ เพื่อเพิ่มประสิทธิภาพการผลิตด้านการเกษตร
 3. พัฒนา สนับสนุน และบริหารจัดการแหล่งท่องเที่ยว กิจกรรมการท่องเที่ยวอย่างยั่งยืน
 - 4 พัฒนาองค์ความรู้ เพื่อเพิ่มมูลค่าสินค้าทางการเกษตรและเพิ่มศักยภาพการประกอบอาชีพตามหลักปรัชญาของเศรษฐกิจพอเพียง

- 2
1. อนุรักษ์ ส่งเสริมศิลปะ วัฒนธรรม ประเพณี และภูมิปัญญาท้องถิ่น
 2. ส่งเสริมและสร้างองค์ความรู้ องค์กรชุมชนหรือภาคประชาชนให้มีความเข้มแข็งเพื่อการพัฒนาท้องถิ่น
 3. ส่งเสริมการจัดการศึกษาทุกระดับ เพื่อพัฒนาคนในชุมชนและท้องถิ่น
 4. ส่งเสริมและแก้ไขปัญหาทางสังคม
 5. ส่งเสริมและแก้ไขปัญหาด้านการสาธารณสุข
 6. ส่งเสริมและสนับสนุนระบบการจัดสวัสดิการประชาชนกลุ่มเป้าหมายเพื่อสร้างหลักประกันความมั่นคง

- 3
1. อนุรักษ์และบริหารจัดการทรัพยากรธรรมชาติ และการจัดการสิ่งแวดล้อมเพื่อการดำรงชีวิต
 2. ส่งเสริมและพัฒนาศักยภาพการบริหารจัดการด้านมลภาวะ เกี่ยวกับการกำจัดขยะ น้ำเสีย หมอกควัน ฯลฯ

- 5
1. พัฒนาศักยภาพและเพิ่มประสิทธิภาพการดำเนินงานขององค์กร
 2. พัฒนาศมรรถนะของบุคลากรเพื่อการบริหารจัดการที่มีประสิทธิภาพ

แผนงาน

- 4
1. แผนงานบริหารงานทั่วไป
 2. แผนงานการรักษาความสงบภายใน
 3. แผนงานสาธารณสุข
 4. แผนงานศาสนาวัฒนธรรมและนันทนาการ
 5. แผนงานสร้างความเข้มแข็งของชุมชน
 - 6.งบกลาง

- 1
1. แผนงานทะเลและชุมชน
 2. อุตสาหกรรมและการโยธา
 3. แผนงานสร้างความเข้มแข็งของชุมชน
 4. แผนงานการเกษตร

- 2
1. แผนงานการศาสนาวัฒนธรรม และนันทนาการ
 2. แผนงานบริหารงานทั่วไป
 3. แผนงานสร้างความเข้มแข็งของชุมชน
 4. แผนงานการศึกษา
 5. แผนงานสาธารณสุข
 6. แผนงานงบกลาง

- 3
1. แผนงานการเกษตร
 2. แผนงานการรักษาความสงบภายใน
 3. แผนงานทะเลและชุมชน
 4. แผนงานสาธารณสุข

- 5
1. แผนงานบริหารงานทั่วไป

ผลผลิต/โครงการ

1. โครงการจัดการเลือกตั้ง
2. โครงการก่อสร้างศูนย์ป้องกันและบรรเทาสาธารณภัยฯลฯ
3. โครงการอบรม อปพร.ฯลฯ
4. โครงการป้องกันการแพร่ระบาดของยาเสพติดฯลฯ
5. โครงการสร้างความปรองดอง
6. โครงการแข่งขันกีฬาต้านยาเสพติดฯลฯ
7. โครงการช่วยเหลือผู้ประสบภัยต่างๆ

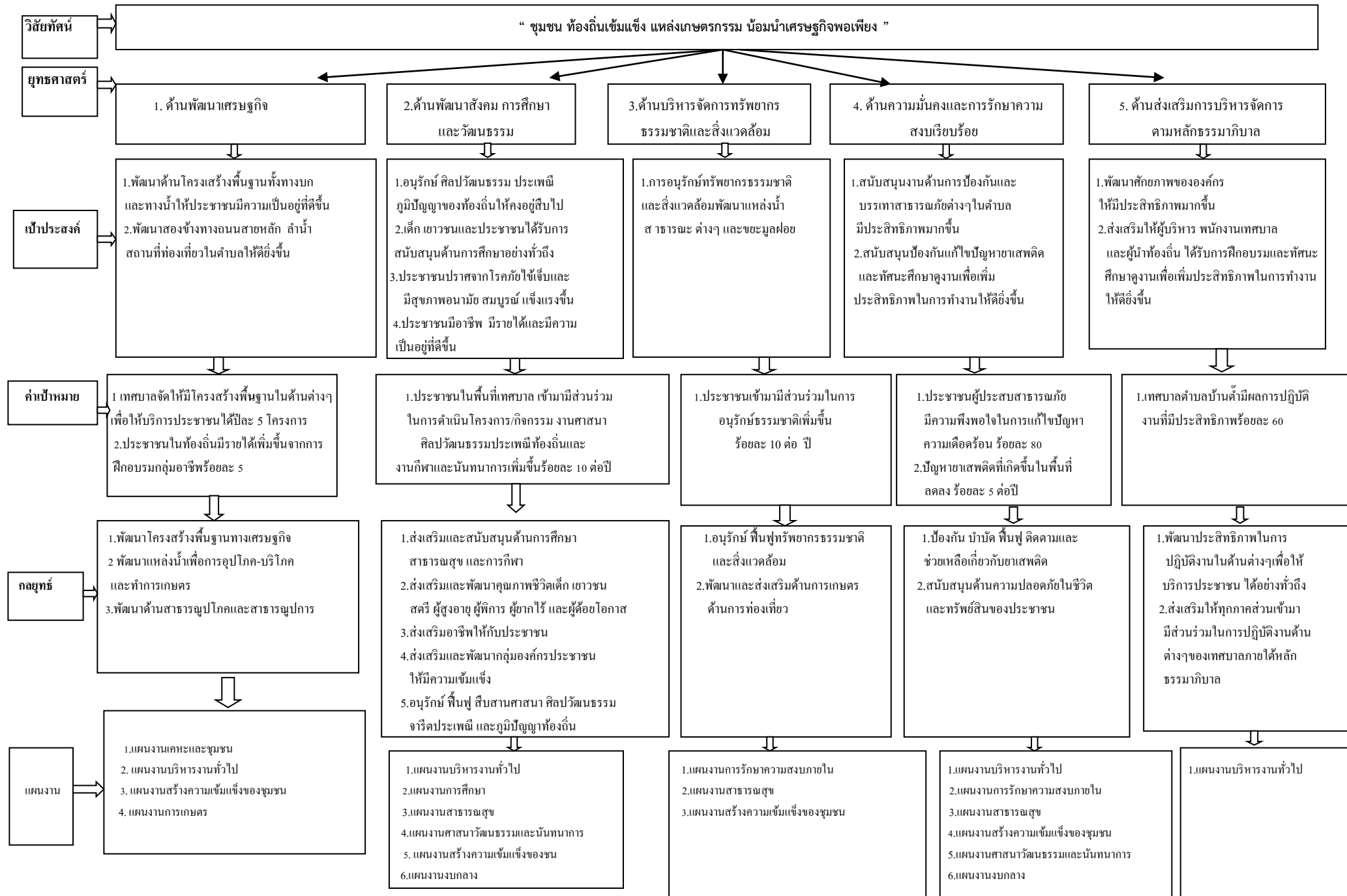
1. โครงการก่อสร้างถนน คสล.ลาดยางฯลฯ
2. โครงการก่อสร้างเมรุมาศ ฯลฯ
3. โครงการก่อสร้างอาคาร,ศาลาอเนกประสงค์
4. โครงการก่อสร้างเดาผาชะ
- 5.โครงการก่อสร้างระบบประปา
- 6.โครงการก่อสร้างรางระบายน้ำ,ตลาดน้ำเหมือง ฯลฯ
- 7.โครงการเทศบาลที่ศึกษาดูงานกลุ่มอาชีพ
- 8.โครงการส่งเสริมการฝึกอาชีพต่างๆ ฯลฯ
- 9.โครงการเกษตรปลอดสารพิษ ฯลฯ
10. โครงการปรับปรุงถนนหินคลุก

1. โครงการฝึกอบรม/ทัศนศึกษาดูงานเกี่ยวกับกฎหมาย
- 2.โครงการสนับสนุนอาหารกลางวัน/อาหารเสริมนมฯลฯ
- 3.โครงการแก้ไขปัญหาป้องกันโรคติดต่อ ฯลฯ
- 4.โครงการอนุรักษ์ ประเพณี วัฒนธรรมท้องถิ่น ฯลฯ
- 5.โครงการแข่งขันกีฬาฯลฯ
- 6.โครงการส่งเสริมความรู้กลุ่มต่างๆฯลฯ
- 7.โครงการสนับสนุนเบี้ยยังชีพ ฯลฯ
- 8.โครงการสนับสนุนทุนการศึกษานักเรียนเรียนดี
9. โครงการจัดกิจกรรมวันสำคัญต่างๆของชาติ

1. โครงการอนุรักษ์ป่าต้นน้ำฯลฯ
- 2.โครงการอบรมแก้ไขปัญหาหมอกควันฯลฯ
- 3.โครงการบ้านต้นเมื่อน้ำอยู่
- 4.โครงการปรับปรุงภูมิทัศน์ตำบล
- 5.โครงการกำจัดขยะฯลฯ
- 6.โครงการอนุรักษ์ลำน้ำแม่ต้า
7. โครงการระบบบำบัดน้ำเสีย

1. โครงการจัดทำแผนพัฒนาท้องถิ่น
- 2.โครงการเพิ่มประสิทธิภาพของบุคลากร
3. โครงการฝึกอบรม/ทัศนศึกษาดูงานนอกสถานที่เพื่อพัฒนาประสิทธิภาพ
4. โครงการอบรมคุณธรรม จริยธรรม

แผนผังยุทธศาสตร์ (strategic map)



๓. การวิเคราะห์เพื่อพัฒนาท้องถิ่น

๓.๑ การวิเคราะห์กรอบการจัดทำยุทธศาสตร์ขององค์กรปกครองส่วนท้องถิ่น

ในการจัดทำแผนพัฒนาท้องถิ่นของเทศบาลตำบลบ้านต้าได้ใช้การวิเคราะห์ SWOT (จุดแข็ง จุดอ่อน โอกาส และอุปสรรค) ปัจจัยและสถานการณ์การเปลี่ยนแปลงที่มีผลต่อการพัฒนา อย่างน้อยต้องประกอบด้วย การวิเคราะห์ศักยภาพด้านเศรษฐกิจ ด้านสังคม ด้านการศึกษา ด้านผังเมือง ด้านเทคโนโลยี ด้านทรัพยากรธรรมชาติและสิ่งแวดล้อม ซึ่งมีรายละเอียดดังนี้

๑.จุดแข็ง (S : Strength)

➤ ประชาชน ผู้นำชุมชน มีความพร้อมที่จะให้ความร่วมมือกับทางราชการในการพัฒนาท้องถิ่นของตนเอง

➤ ชุมชนเข้มแข็งได้รับการบริการสาธารณะด้านโครงสร้างพื้นฐานครบถ้วน

➤ ประชาชนยังยึดมั่นในขนบธรรมเนียมประเพณีและวัฒนธรรมท้องถิ่น

➤ มีต้นน้ำจากน้ำตกจำปาทองและน้ำตกขุนต้า อ่างเก็บน้ำห้วยเหือก ลำน้ำแม่ต้า เป็น

แหล่งน้ำเพื่อการเกษตร

➤ ประชากรส่วนใหญ่มีอาชีพเกษตรกรรมผลิตทางการเกษตรที่สำคัญ ได้แก่ ข้าว

ข้าวโพด ยางพารา

เลี้ยงปลานิล มีสหกรณ์กลุ่มเลี้ยงปลานิล

➤ มีการประสานความร่วมมือระหว่างเทศบาลกับส่วนราชการในพื้นที่

➤ มีความสงบไม่ค่อยจะมีปัญหา ด้านความปลอดภัยและด้านมลพิษ

➤ มีธุรกิจโรงแรมและหอพักทำให้สามารถเก็บภาษีได้เพิ่มขึ้น

➤ สามารถออกเทศบัญญัติใช้ในพื้นที่ได้เอง

➤ มีสถานที่ท่องเที่ยวที่ขึ้นชื่อของตำบล คือ น้ำตกจำปาทอง

๒. จุดอ่อน (W : Weakness)

➤ ประชาชนไม่สามารถรวมกลุ่มกันเพื่อดำเนินการด้านเศรษฐกิจของชุมชนในรูปของกลุ่มอาชีพอย่างเข้มแข็ง

➤ แหล่งเก็บกักน้ำตื้นเขินไม่เพียงพอต่อการทำเกษตรในช่วงฤดูแล้งและการอุปโภค

บริโภค

➤ ไม่มีสถานประกอบกิจการขนาดใหญ่ไม่มีโรงงานในพื้นที่

➤ ปัญหาหนี้สินของเกษตรกร

➤ ประชาชนเวลามีปัญหาเล็กๆน้อยๆไม่ขอช่วยเหลือตัวเองต้องรอให้เทศบาลเข้าไป

ช่วยเหลือ

๓.โอกาส (O : Opportunity)

➤ มีเส้นทางคมนาคมสะดวกสามารถรองรับการขยายตัวของการลงทุนทางเศรษฐกิจ

➤ รัฐบาลมีนโยบายให้ประชาชนมีส่วนร่วมในการพัฒนาท้องถิ่นของตนเอง

➤ มีรายได้จากการจัดเก็บภาษีเพิ่มขึ้นเนื่องจากการจัดทำแผนที่ภาษีของตำบล

➤ ได้รับการจัดสรรงบประมาณจากส่วนกลางถ้าเศรษฐกิจของประเทศดีขึ้น

๔. อุปสรรค (T : Threat)

- งบประมาณที่ได้รับการจัดสรรจำนวนจำกัดและล่าช้า ไม่เพียงพอในการบริหารงานและพัฒนาท้องถิ่น
- กฎหมายและระเบียบต่างๆในการปฏิบัติงานทำให้ขาดความคล่องตัวในการบริหารงาน
- การพัฒนาบางด้านต้องเป็นไปตามกฎหมาย จึงไม่สามารถดำเนินการแก้ปัญหาได้ ต้องอาศัยความเสียสละของหมู่บ้านเท่านั้น ซึ่งบางครั้งก็ทำได้ยากมาก
- ส่งเสริมเสริม/สนับสนุนโครงการต่างๆบางครั้งต้องเสี่ยงต่อการตรวจสอบของสำนักงานตรวจเงินแผ่นดิน
- การพัฒนาบางโครงการอยู่ในเขตพื้นที่แต่ไม่ใช่อำนาจหน้าที่ของเทศบาลจึงทำให้การพัฒนาในตำบลไม่คล่องตัวในการพัฒนาตำบล
- รัฐบาลเปลี่ยนแปลงบ่อยทำให้นโยบายของท้องถิ่นขาดความต่อเนื่อง
- ระเบียบ/หนังสือสั่งการ มีการแก้ไข เปลี่ยนแปลงบ่อยทำให้การทำงานไม่ต่อเนื่อง

๓.๒ การประเมินสถานการณ์สภาพแวดล้อมภายนอกที่เกี่ยวข้อง

ในการจัดทำแผนพัฒนาท้องถิ่นของเทศบาลตำบลบ้านดำนัน ได้ทำการประเมินสถานการณ์สภาพแวดล้อมภายนอกที่เกี่ยวข้อง ซึ่งมีรายละเอียดดังนี้

๑. ยุทธศาสตร์ด้านเศรษฐกิจ

- ๑.๑ ประชาชนต้องการเส้นทางในการสัญจรไปมาเพิ่มมากขึ้น
- ๑.๒ ไฟฟ้าส่องสว่างทางและที่สาธารณะยังไม่สามารถดำเนินการครอบคลุมพื้นที่ได้ทั้งหมด
- ๑.๓ แหล่งน้ำในการเกษตรไม่พอเพียงในช่วงฤดูแล้งและน้ำประปาสำหรับอุปโภค-บริโภคยังไม่เพียงพอ
- ๑.๔ ประชาชนไม่สามารถรวมกลุ่มกันเพื่อดำเนินการด้านเศรษฐกิจของชุมชนในรูปของกลุ่มอาชีพอย่างเข้มแข็งและขาดแหล่งเงินลงทุนในการทำกิจการและประกอบอาชีพ
- ๑.๕ ผลผลิตทางการเกษตรราคาตกต่ำ เนื่องจากต้องผ่านพ่อค้าแม่ค้าคนกลาง และไม่มีตลาดรองรับอย่างเพียงพอ

๒. ยุทธศาสตร์ด้านพัฒนาสังคม การศึกษา การสาธารณสุข ศาสนาและวัฒนธรรม

- ๒.๑ การศึกษาสื่อการเรียนการสอนยังไม่พอเพียงและเทคโนโลยีไม่ทันสมัยจึงทำให้เด็กนักเรียนไปเรียนในตัวเมืองมากขึ้น
- ๒.๒ เยาวชนและวัยรุ่นติดโทรศัพท์ ติดเกมส์ บุหรี่ เหล้า
- ๒.๓ ประชาชนไม่ค่อยให้ความสำคัญกับการออกกำลังกายและการดูแลสุขภาพของตัวเอง
- ๒.๔ ศิลปะ วัฒนธรรม จารีต ประเพณีถูกสังคมสมัยใหม่ค่อยๆเปลี่ยนแปลงไปและไม่ค่อยมีผู้สืบทอดภูมิปัญญาท้องถิ่น

๓. ยุทธศาสตร์ด้านบริหารจัดการทรัพยากรธรรมชาติและสิ่งแวดล้อม

- ๓.๑ ปัญหาเรื่องการบริหารจัดการขยะในหมู่บ้าน/ตำบล
- ๓.๒ ประชาชนขาดจิตสำนึกในการการอนุรักษ์ทรัพยากรธรรมชาติและสิ่งแวดล้อม
- ๓.๓ ประชาชนถางป่าไม้เพื่อทำไร่ข้าวโพด ยางพารา เป็นจำนวนมาก
- ๓.๔ ประชาชนทำการเกษตรเผาป่าทำให้เกิดภาวะหมอกควัน

๔. ยุทธศาสตร์ด้านความมั่นคงและการรักษาความสงบเรียบร้อย

- ๔.๑ การจราจรบนถนนมีเพิ่มมากขึ้นอาจทำให้เกิดอุบัติเหตุขึ้นบ่อย
- ๔.๒ เกิดสาธารณภัยขึ้นบ่อยครั้งทำให้ทรัพย์สินของประชาชนได้รับความเสียหาย
- ๔.๓ ปัญหาเสพติดมีมากเนื่องจากรัฐบาลไม่มีมาตรการขั้นเด็ดขาด

๕. ยุทธศาสตร์ด้านส่งเสริมการบริหารจัดการตามหลักธรรมาภิบาล

- ๕.๑ บุคลากรบางตำแหน่งรับผิดชอบงานมากเกินไปทำให้การทำงานไม่ค่อยมีประสิทธิภาพ
- ๕.๒ ขาดอุปกรณ์เครื่องมือ เครื่องใช้ในการปฏิบัติงาน
- ๕.๓ ประชาชนไม่ค่อยให้ความสำคัญกับการมีส่วนร่วมในการแสดงความคิดเห็น
- ๕.๔ งบประมาณมีไม่เพียงพอทำให้บุคลากรไปอบรมเพิ่มตามระเบียบหนังสือสั่งการที่มีการเปลี่ยนแปลงบ่อยๆ

ส่วนที่ ๓ การนำแผนพัฒนาท้องถิ่นไปสู่การปฏิบัติ

๑. ยุทธศาสตร์การพัฒนาและแผนงาน

ที่	ยุทธศาสตร์	ด้าน	แผนงาน	หน่วยงาน รับผิดชอบหลัก	หน่วยงาน สนับสนุน
๑	ด้านพัฒนาเศรษฐกิจ	๑. ด้านบริการชุมชน และสังคม ๒. ด้านการเศรษฐกิจ ๓. ด้านการบริการชุมชน และสังคม	๑. แผนงานเคหะและชุมชน ๑. แผนงานอุตสาหกรรมและ การโยธา ๒. แผนงานการเกษตร ๑. แผนงานสร้างความเข้มแข็ง ของชุมชน	กองช่าง สำนัก ปลัดเทศบาล	ทต.บ้านต้า/ อบจ./ หน่วยงาน อื่นๆ
๒	ด้านพัฒนาสังคม การศึกษา การสาธารณสุข ศาสนา และวัฒนธรรม	๑. ด้านบริหารทั่วไป ๒. ด้านบริการชุมชน และสังคม ๓. ด้านดำเนินงานอื่น	๑. แผนงานบริหารงานทั่วไป ๑. แผนงานการศึกษา ๒. แผนงานสาธารณสุข ๓. แผนงานการศาสนา วัฒนธรรมและนันทนาการ ๔. แผนงานสร้างความเข้มแข็ง ของชุมชน ๑. แผนงานงบกลาง	สำนัก ปลัดเทศบาล กองช่าง	
๓	ด้านบริหารจัดการ ทรัพยากรธรรมชาติและ สิ่งแวดล้อม	๑. ด้านบริหารทั่วไป ๒. ด้านบริการชุมชน และสังคม ๓. ด้านการเศรษฐกิจ	๑. แผนงานการรักษาความ สงบภายใน ๑. แผนงานสาธารณสุข ๒. แผนงานเคหะและชุมชน ๓. แผนงานสร้างความเข้มแข็ง ของชุมชน ๑. แผนงานการเกษตร	สำนัก ปลัดเทศบาล	
๔	ด้านความมั่นคงและการ รักษาความสงบเรียบร้อย	๑. ด้านบริหารงานทั่วไป ๒. ด้านบริการชุมชน และสังคม ๓. ด้านดำเนินงานอื่น	๑. แผนงานบริหารงานทั่วไป ๒. แผนงานการรักษาความ สงบภายใน ๑. แผนงานศาสนาวัฒนธรรม และนันทนาการ ๒. แผนงานสาธารณสุข ๓. แผนงานสร้างความเข้มแข็ง ของชุมชน ๑. แผนงานงบกลาง	สำนัก ปลัดเทศบาล	
๕	ด้านส่งเสริมการบริหาร จัดการตามหลักธรรมาภิ บาล	๑. ด้านบริหารทั่วไป	๑. แผนงานบริหารงานทั่วไป	สำนัก ปลัดเทศบาล กองช่าง กองแผน กองคลัง	
รวม	๕ ยุทธศาสตร์	๕ ด้าน	๑๐ แผนงาน		